

图 42 五疣拟蹄水母 *Vogtia pentacantha* Kölliker

1974 年 12 月，陈清潮等。

生活习性 南海主要栖息在 100—1 000 m 各水层。夏、秋季出现在西沙、中沙群岛周围海区以及南沙群岛北部海区。据 Bigelow et Sears (1937) 报道，这种水母在西班牙海域出现在 400—1 000 m 水层。属亚热带、热带广布种。

地理分布 南海；加利福尼亚，印度洋的赤道—热带地区、非洲的南部和东部沿岸，大西洋的南非外海、亚马孙河赤道区、比斯开湾、墨西哥湾。

21. 多角拟蹄水母 *Vogtia kuruae* Alvariño, 1967

Vogtia kuruae Alvariño, 1967, *Pacif. Sci.*, **21** (2): 236—239.

Vogtia kuruae 陈清潮, 1983, 南海海洋生物研究论文集, 9 页.

形态特征 泳钟体宽 10.5—11.0 mm。泳钟体上部 3 个棱角很突出，整个泳钟体类似等边三角形，2 个侧角的下沿凹陷狭而深、棱和棱面光滑，没有锯齿或锥状突起。泳囊接近圆形。泳囊腔浅（图 43）。

采集地点 东海（125°00'E—28°30'N），1976 年 8 月，高尚武等；东沙、中沙群岛，1978 年 10 月，陈清潮等。

生活习性 南海栖息在 200—1 800 m 水层。夏、秋季出现于东沙群岛东南部以及中沙群岛周围海区，数量不多。据 Alvariño (1967) 报道，这种水母在圣地亚哥外海出现在 400—1 700 m 水层。

地理分布 东海、南海；太平洋的加利福尼亚，大西洋的南非外海。

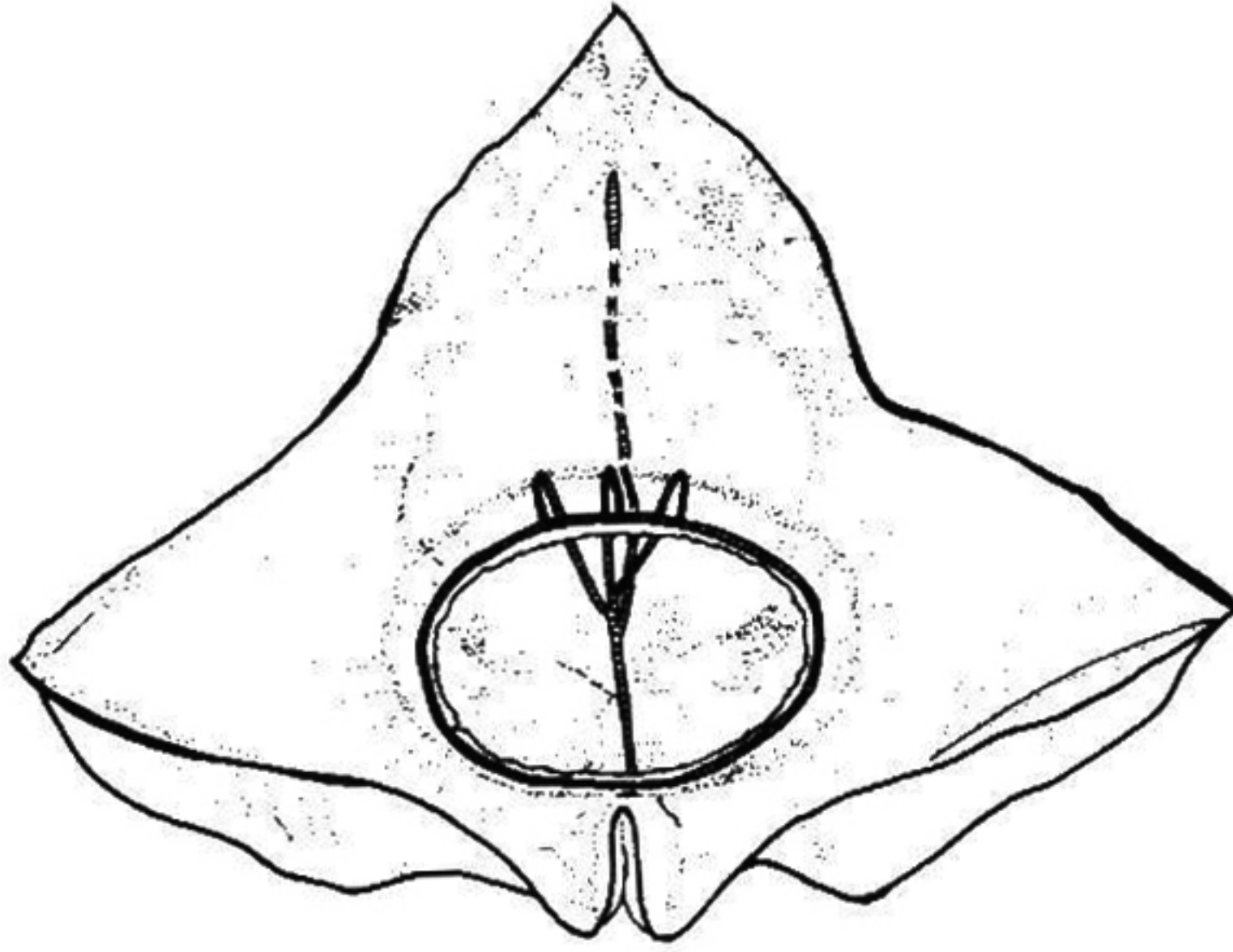


图 43 多角拟蹄水母 *Vogtia kuruae* Alvarino

22. 光滑拟蹄水母 *Vogtia glabra* Bigelow, 1918

Vogtia glabra Bigelow, 1918, *Bull. Mus. Comp.*, 62 (8): 407.

Vogtia glabra Totton, 1932, *Sci. Rep. Gr. Barrier Reep Exped.*, 4: 331.

Vogtia glabra Totton et Bergmann, 1965, *Trustees of The British Museum London*, 142.

Vogtia glabra 许振祖、张金标, 1978, *厦门大学学报*, 17 (4): 38.

Vogtia glabra 洪惠馨、张士美, 1981, *厦门水产学院学报*, (1): 5.

Hippopodius glabrus Leloup, 1933, *Res. Camp. Sci. Monaco*, 87: 17.

形态特征 泳钟体宽 9.0—9.6 mm。泳钟体与马蹄水母相似，近圆马蹄形。本种棱角突出不明显，钟体表面光滑无疣状突起，泳囊口上面两侧有 2 个圆锥状突起，二个侧角较尖锐，侧角的下缘向泳囊方向凹陷（图 44）。

采集地点 浙江外海，1960 年 4 月，王金台等；东海（126°00'E—27°30'N），1978 年 6 月，高尚武等；东海（123°10'E—26°10'N），1982 年 11 月，王克等；粤西外海，1960 年 7 月，陈清潮等；粤东外海，1976 年 5 月，许振祖等；西沙群岛的中建岛、金银岛、东岛等海域，1978 年 3 月，洪惠馨等。

生活习性 本种在东海北纬 28°30' 以

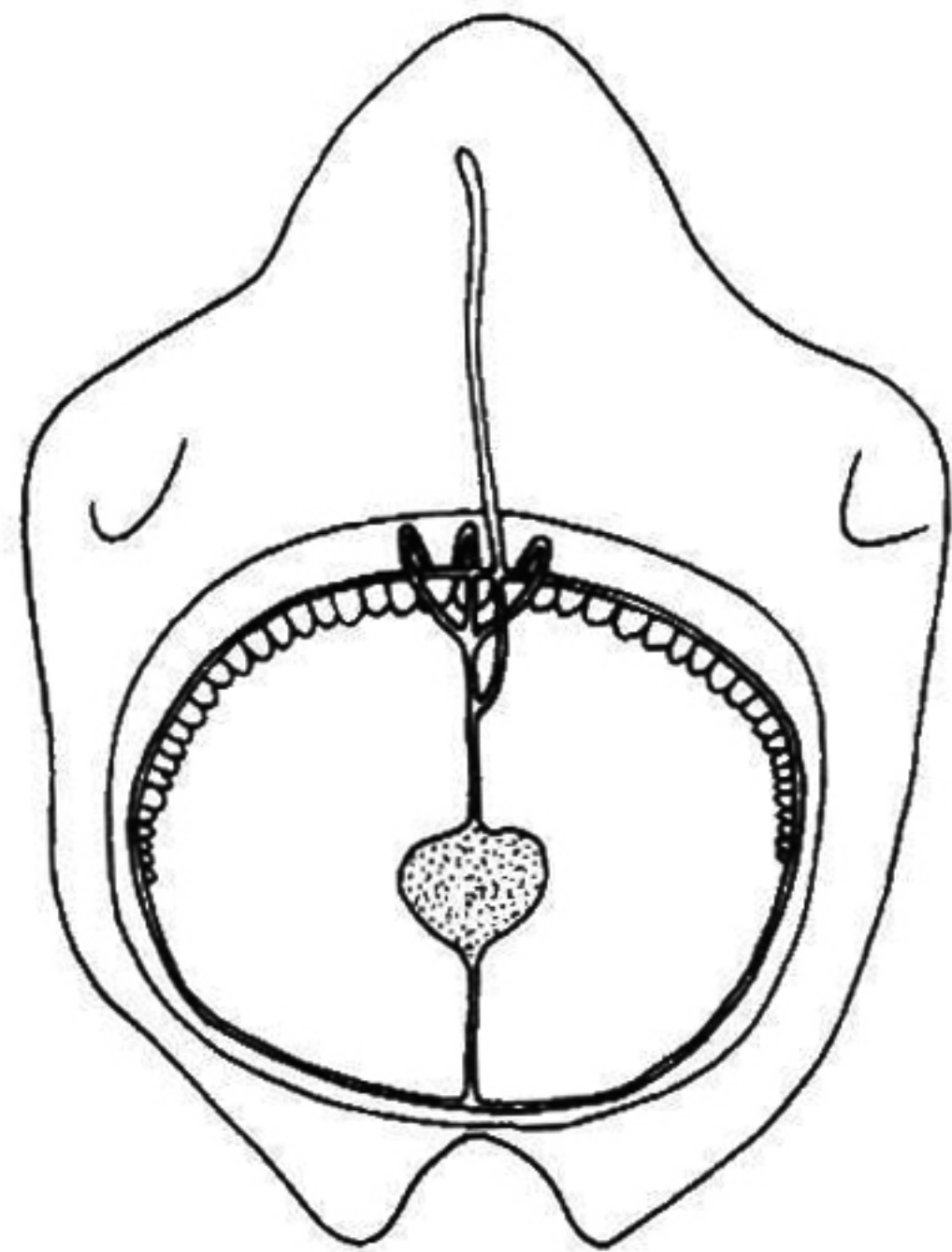


图 44 光滑拟蹄水母 *Vogtia glabra* Bigelow